

# RAPPORT DE DÉTECTION DES VIRUS RESPIRATOIRES

Du 24 décembre au 30 décembre 2023  
(semaine de surveillance 2023-52)



Veillez noter que le Système de Surveillance de la Détection des Virus Respiratoires (SSDVR) est un programme de surveillance sentinelle en laboratoire qui ne saisit pas tous les tests de dépistage de virus respiratoires effectués au Canada; il peut y avoir des différences entre les données présentées dans le présent rapport et les rapports épidémiologiques provinciaux et territoriaux. Les données de laboratoire sur le SRAS-CoV-2 sont incluses dans le présent rapport afin de faciliter la comparaison des taux de dépistage positif avec ceux d'autres virus respiratoires. L'interprétation doit être faite avec prudence, car les méthodes de dépistage diffèrent d'un virus à l'autre.

Pour de plus amples renseignements sur la surveillance du SRAS-CoV-2, veuillez consulter la [mise à jour sur l'épidémiologie de la COVID-19](#).

## Sommaire global

Au cours de la semaine 52 (se terminant le 30 décembre 2023) au Canada, les laboratoires participants au SSDVR ont signalé 7 109 détections du SRAS-CoV-2 sur 45 408 tests (15,7 % positifs). Parmi les virus respiratoires autres que le SRAS-CoV-2, où les volumes de tests sont plus faibles (intervalle de 9 891 à 40 536 tests), l'activité de la grippe est la plus élevée et augmente, conformément à ce qui est attendu à cette période de l'année.

- Le pourcentage national de positivité pour le SARS-CoV-2 a fluctué à des niveaux élevés au cours des dernières semaines. Les tendances varient actuellement selon les régions.
- À l'échelle nationale, l'activité grippale augmente, mais demeure dans les limites attendues pour cette période de l'année (7 440 détections; 18,4 % positifs).
- L'activité du VRS se situe proche les limites attendues pour cette période de l'année (2 647 détections; 7,3 % positifs).
- L'activité de tous les virus respiratoires autres que le SRAS-CoV-2 est faible et proche des niveaux attendus pour cette période de l'année.
- Nombre de laboratoires qui ont fait état de la situation : 33 sur 35

## Abréviations

ADV : Adénovirus

A(H1)pdm09 : Grippe A(H1N1)

A(H3) : Grippe A(H3N2)

A(NonS) : Grippe A(non sous-typé)

ARLEO : L'Association des laboratoires régionaux de l'Est de l'Ontario

Atl : Région de l'Atlantique

CB : Colombie-Britannique

Can : Canada

EV/RV : Entérovirus/Rhinovirus

HCoV : Coronavirus humain 229E/OC43/NL63/HKU1

HSC : Health Sciences Centre

MPVH : Métapneumovirus humain

N.R. : Données non recueillies

N.D. : Données non déclarées pour la semaine en cours

ON : Ontario

Pr : Prairies

S.P.O.L. : Santé publique Ontario (Laboratoire)

SRAS-CoV-2 : Coronavirus du syndrome respiratoire aigu sévère 2

SSDVR : Système de Surveillance de la Détection des Virus Respiratoires

QC : Québec

Terr : Territoires du Canada

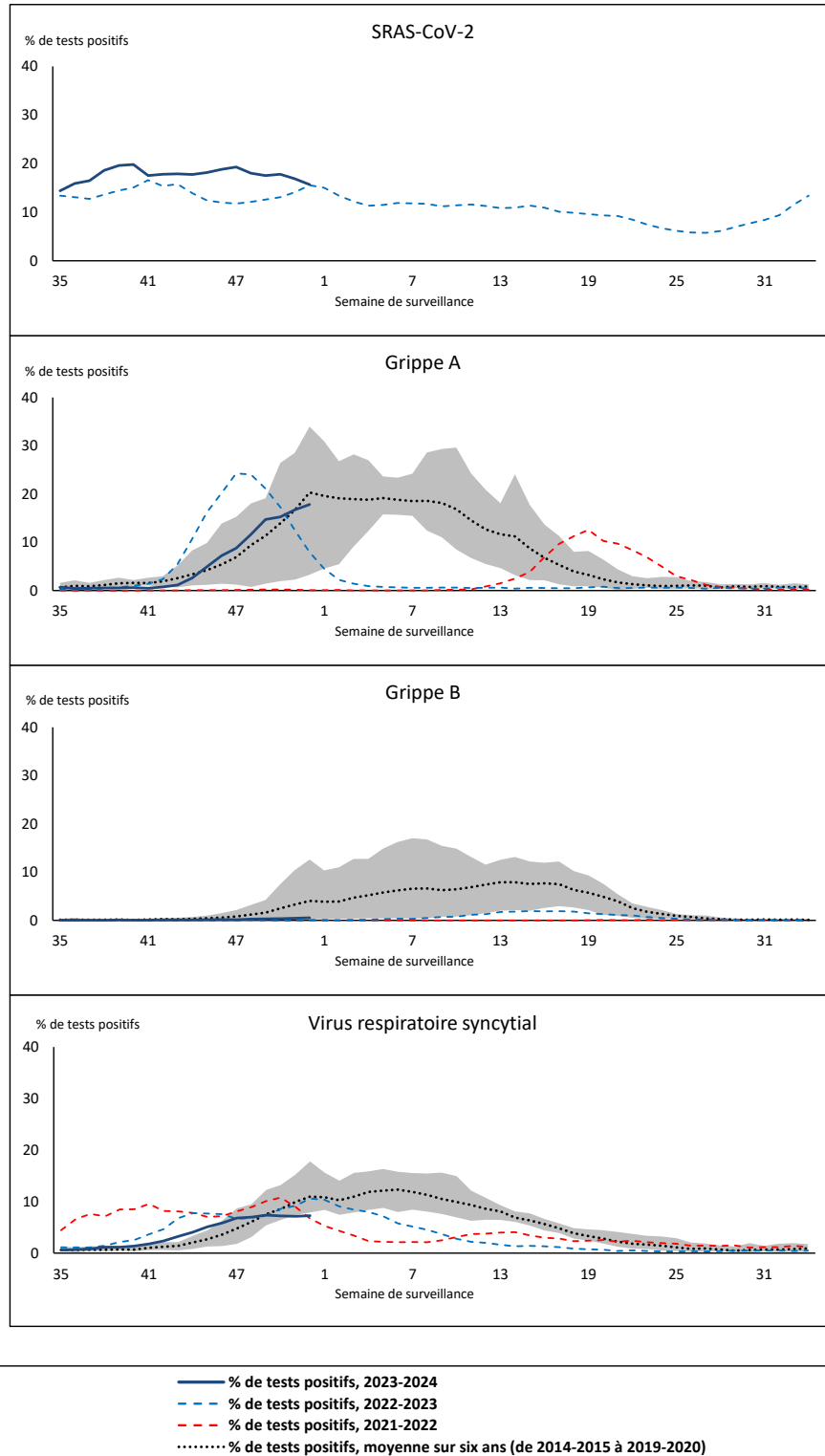
UHN : University Health Network

VPIH : Virus parainfluenza humain

VRS : Virus respiratoire syncytial



**Figure 1 : Résultats positifs (%) aux tests de dépistage de coronavirus du syndrome respiratoire aigu sévère 2 (SRAS-CoV-2), la grippe et le virus respiratoire syncytial déclarés par les laboratoires participants au Canada par semaine de surveillance par rapport à la moyenne et à l'intervalle allant de la saison 2014-2015 à la saison 2019-2020**



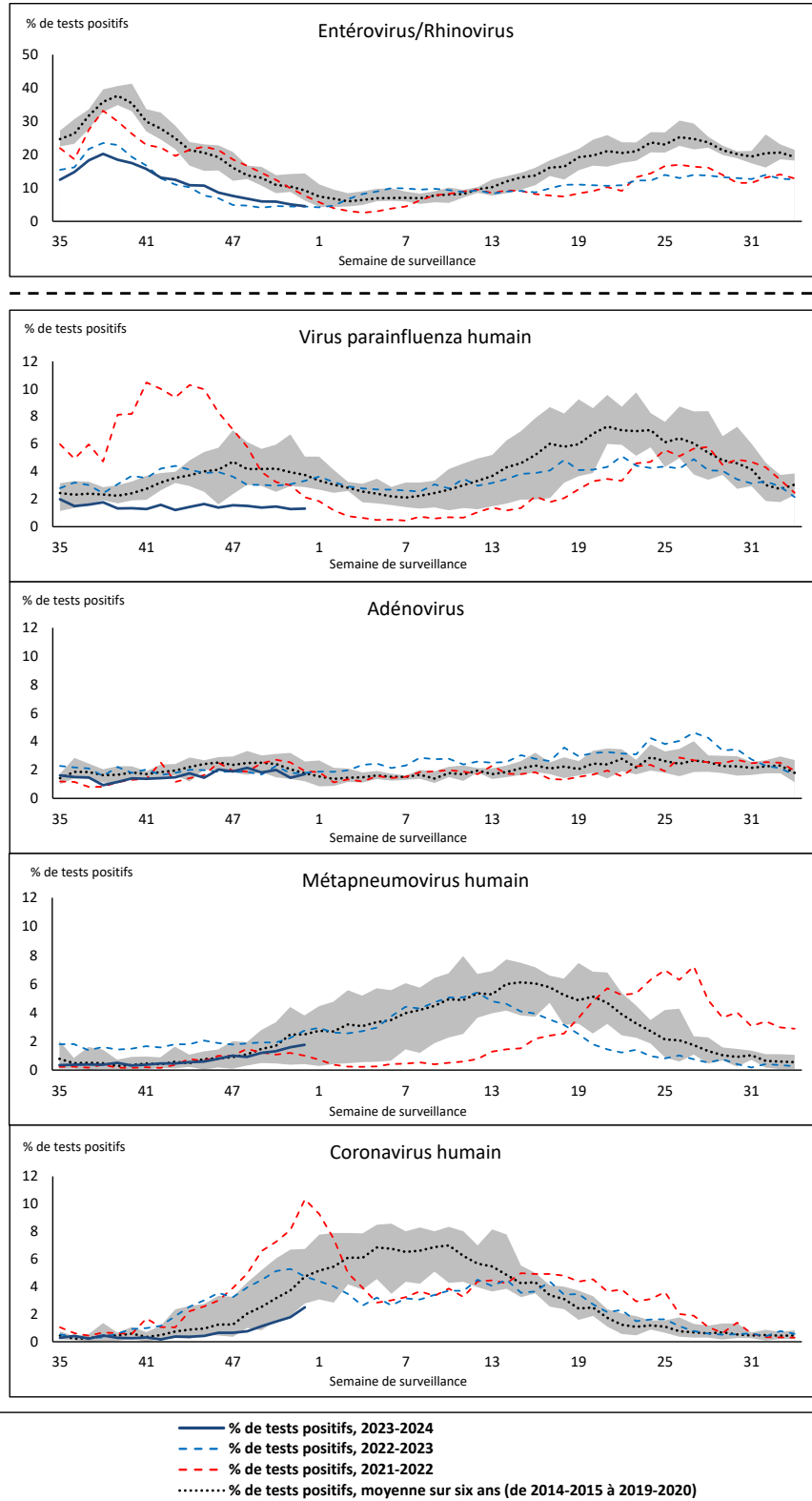
La zone ombrée représente les pourcentages maximum et minimum de résultats positifs aux tests de dépistage de virus des voies respiratoires déclarés par semaine des saisons 2014-2015 à 2019-2020.

Remarque : Les changements apportés aux pratiques de dépistage pendant la pandémie de COVID-19 peuvent entraîner des changements importants aux estimations des indicateurs des années précédentes. La collecte de métadonnées sur les pratiques de dépistage en laboratoire pour comprendre ces changements est en cours. Il convient d'interpréter les tendances avec prudence.

Remarque : La surveillance du SRAS-CoV-2 a été intégrée au SSDVR au début de la saison 2022-2023; aucune données antérieures ne sont disponibles pour une comparaison historique.

Remarque : Les données à partir de la semaine 11 de la saison 2019-2020 sont exclues de la comparaison historique en raison de la pandémie de COVID-19.

**Figure 2 : Résultats positifs (%) aux tests de dépistage d'autres virus des voies respiratoires déclarés par les laboratoires participants au Canada par semaine de surveillance par rapport à la moyenne et à l'intervalle allant de la saison 2014-2015 à la saison 2019-2020**



La zone ombrée représente les pourcentages maximum et minimum de résultats positifs aux tests de dépistage de virus des voies respiratoires déclarés par semaine des saisons 2014-2015 à 2019-2020.

Remarque : Les changements apportés aux pratiques de dépistage pendant la pandémie de COVID-19 peuvent entraîner des changements importants aux estimations des indicateurs des années précédentes. La collecte de métadonnées sur les pratiques de dépistage en laboratoire pour comprendre ces changements est en cours. Il convient d'interpréter les tendances avec prudence.

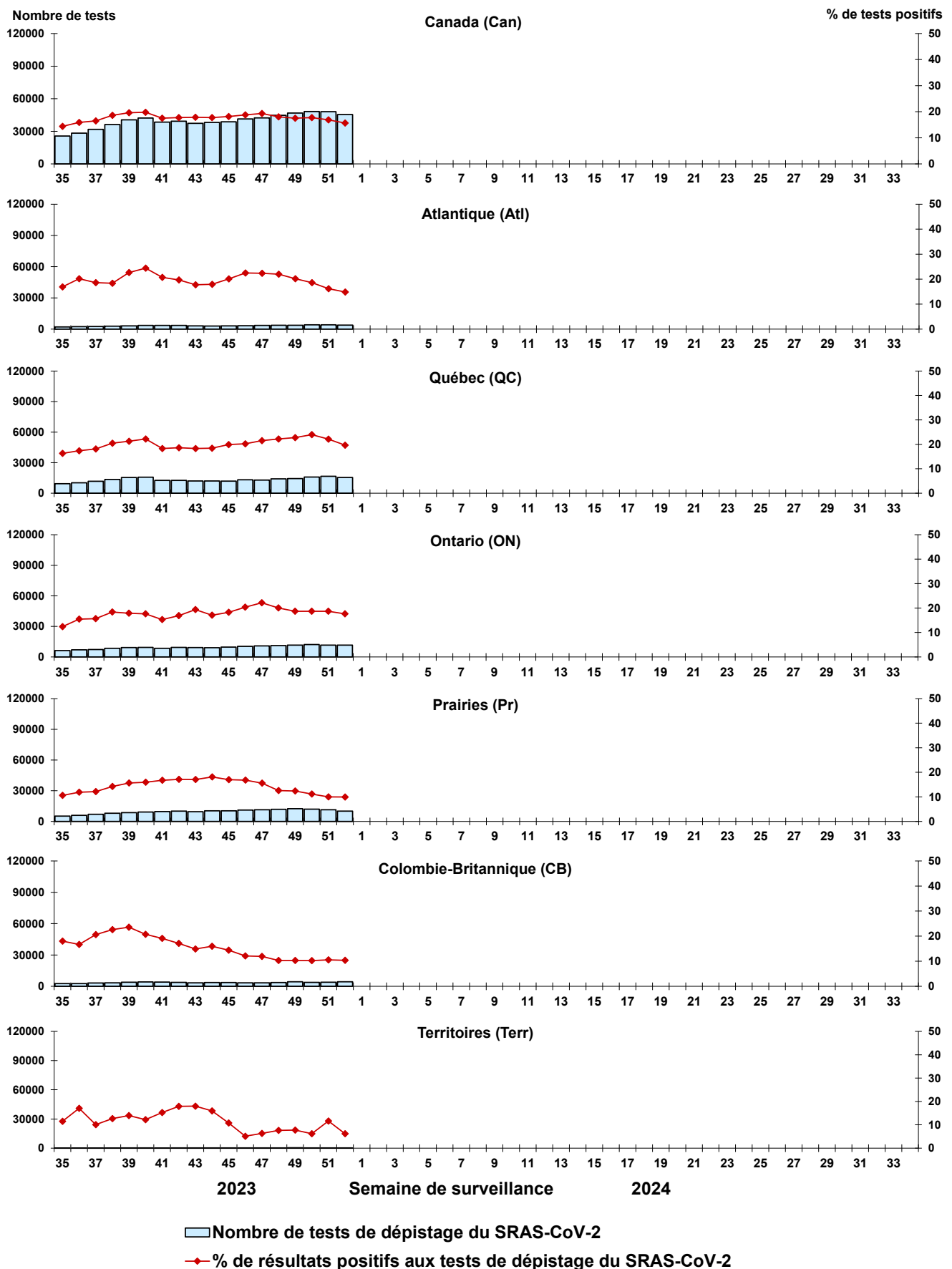
Remarque : Les données à partir de la semaine 11 de la saison 2019-2020 sont exclues de la comparaison historique en raison de la pandémie de COVID-19.

Remarque : Variation du pourcentage à l'échelle des tests positifs de l'autre côté de la ligne pointillée.





Figure 3 : Résultats positifs (%) aux tests de dépistage du coronavirus du syndrome respiratoire aigu sévère 2 (SRAS-CoV-2) au Canada par région et par semaine de surveillance



Remarque : Les différences de positivité entre les territoires de compétence peuvent tenir compte des différences dans les pratiques de dépistage. Veuillez interpréter avec prudence.

Figure 4 : Résultats positifs (%) aux tests de dépistage de la grippe au Canada par région et par semaine de surveillance

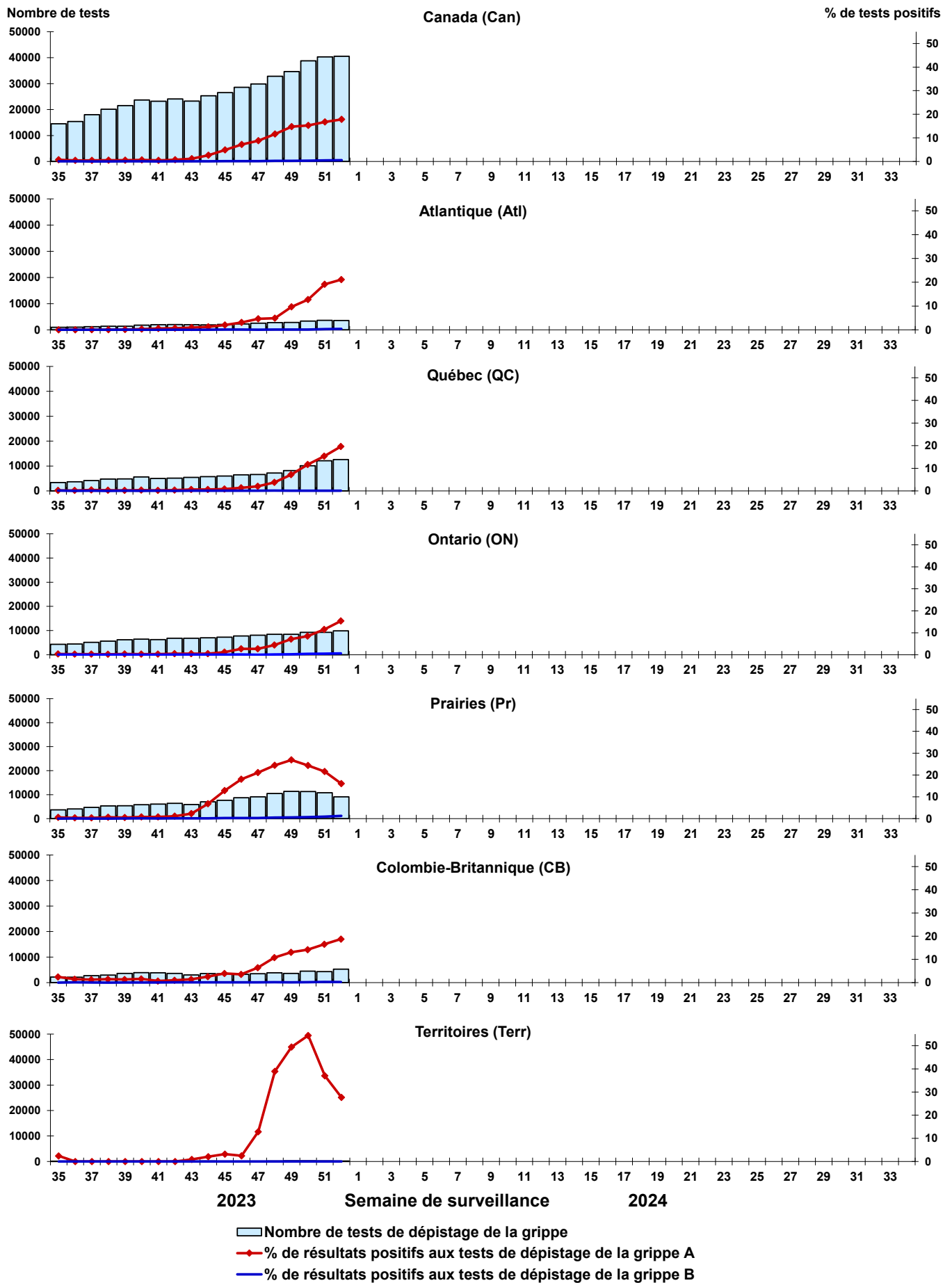


Figure 5 : Résultats positifs (%) aux tests de dépistage du virus respiratoire syncytial (VRS) au Canada par région et par semaine de surveillance

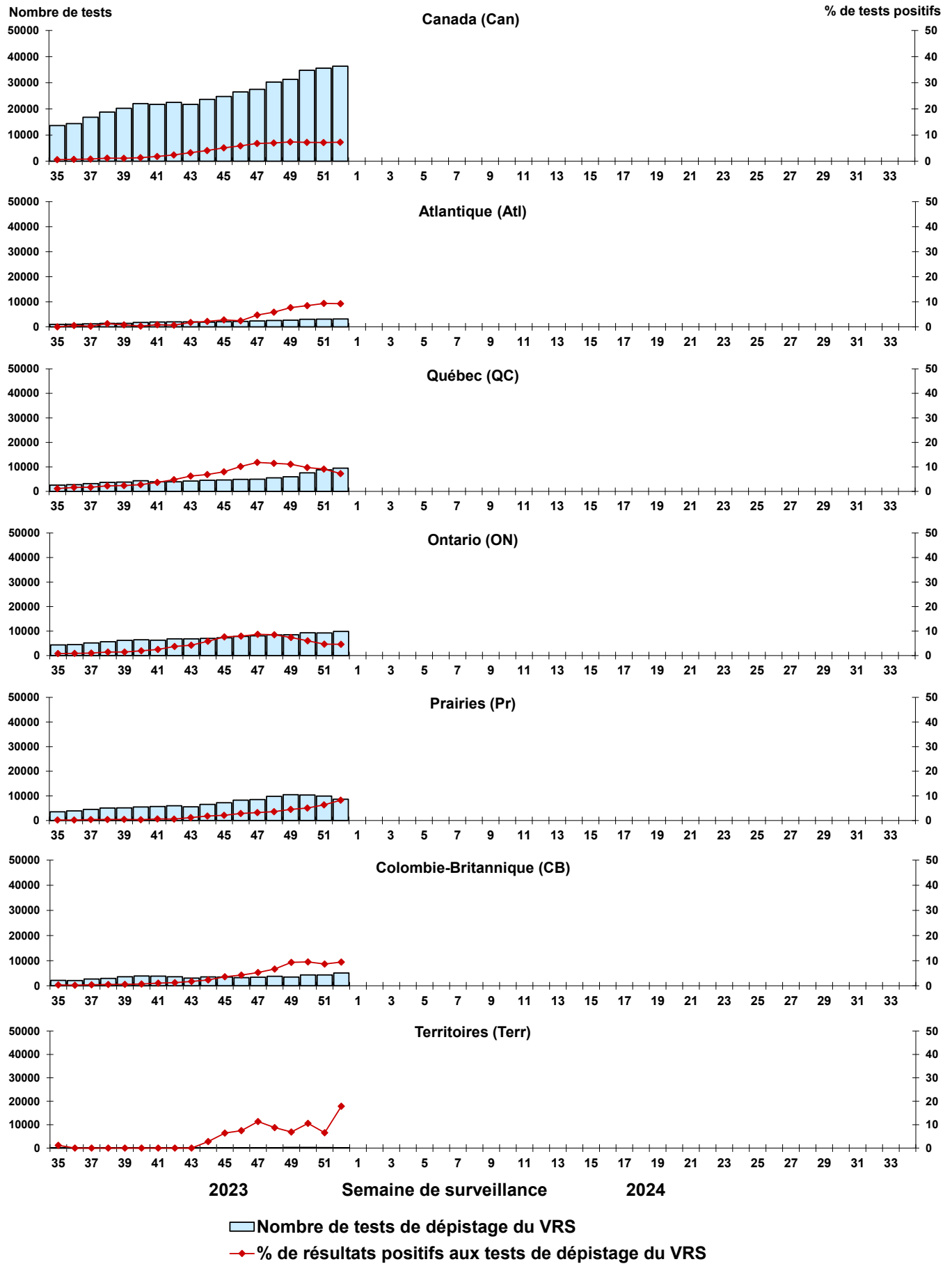




Figure 6 : Résultats positifs (%) aux tests de dépistage du virus parainfluenza humain (VPIH) au Canada par région et par semaine de surveillance

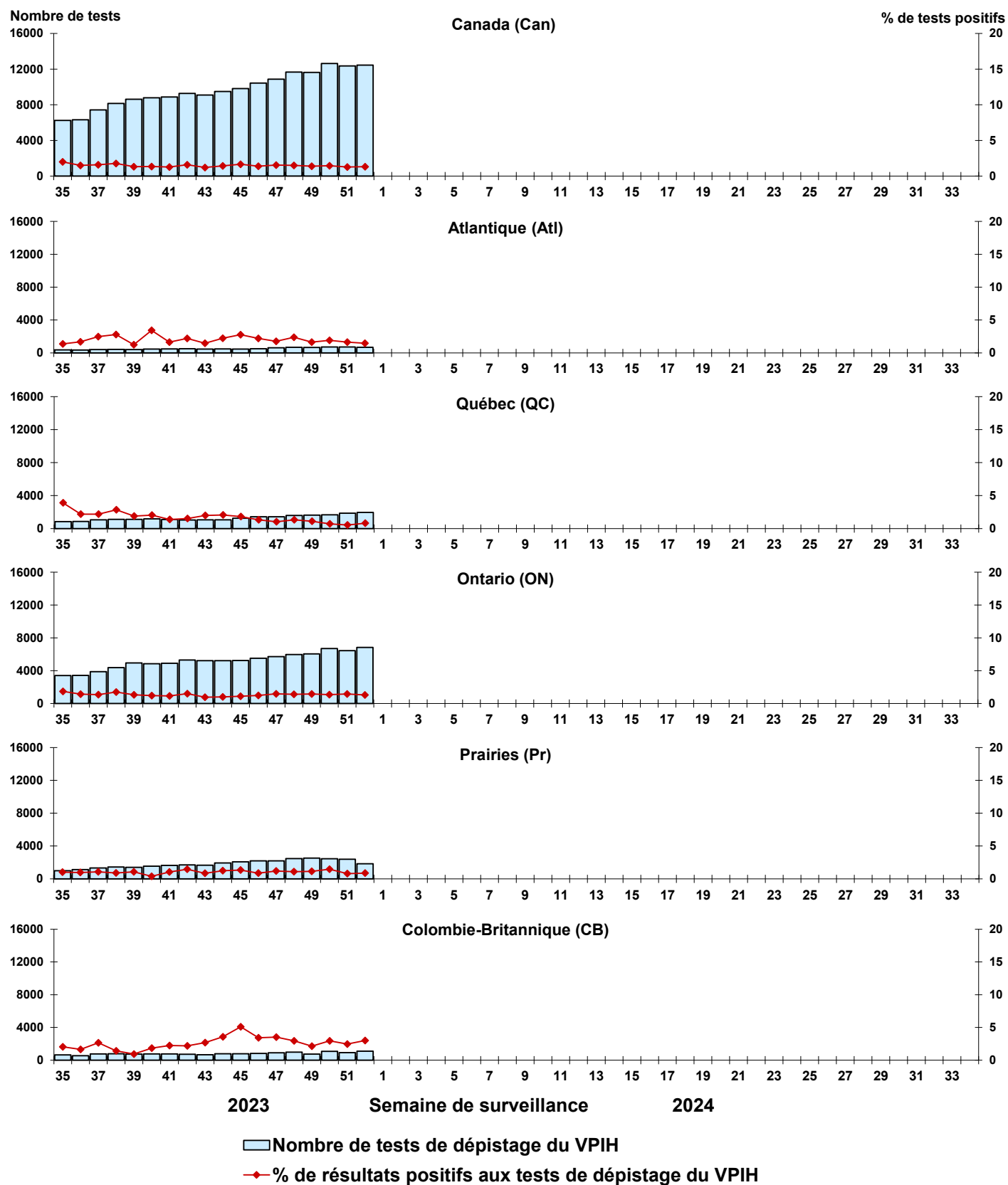
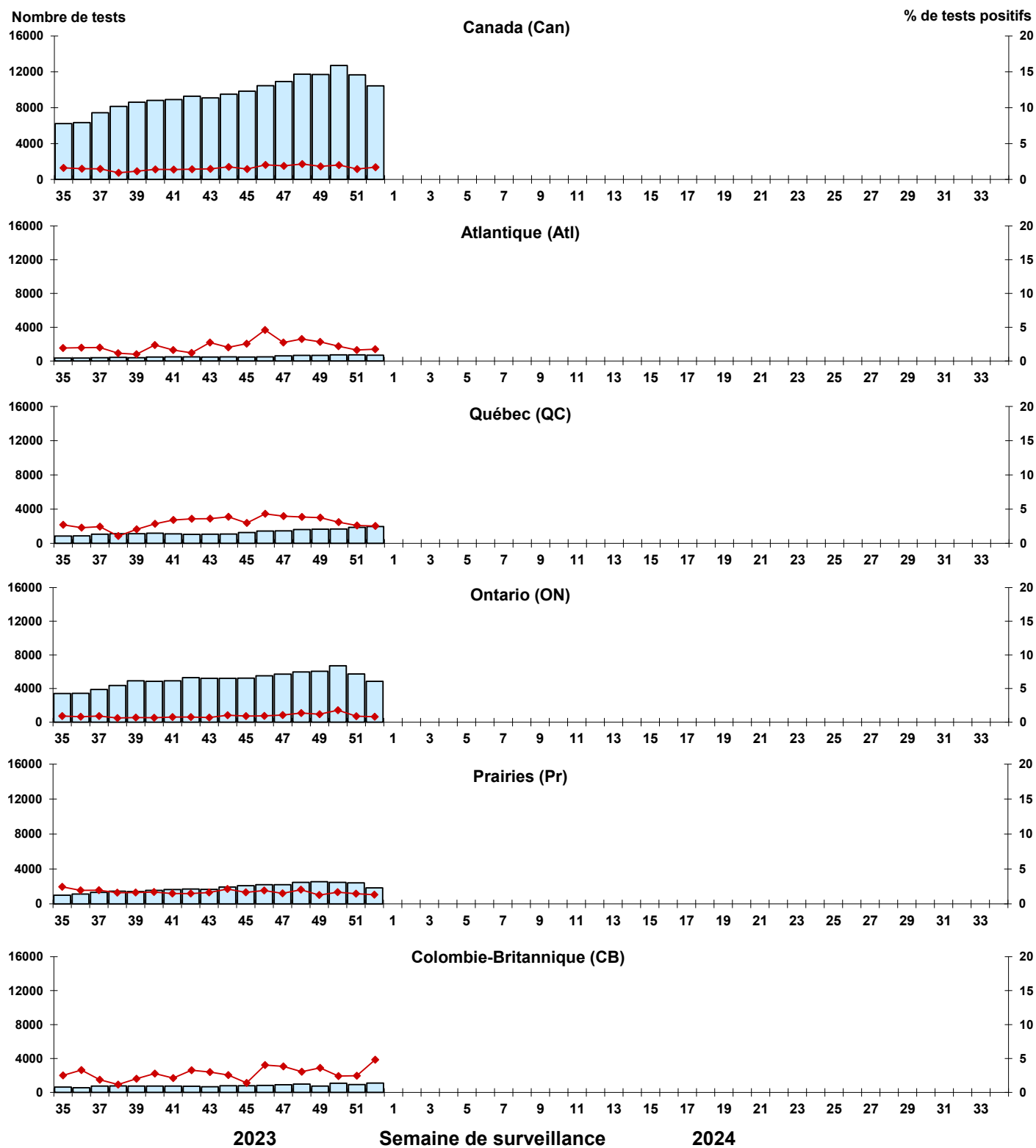


Figure 7 : Résultats positifs (%) aux tests de dépistage de l'adénovirus (ADV) au Canada par région et par semaine de surveillance



Nombre de tests de dépistage de l'ADV  
 % de résultats positifs aux tests de dépistage de l'ADV

Figure 8 : Résultats positifs (%) aux tests de dépistage du métapneumovirus humain (MPVH) au Canada par région et par semaine de surveillance

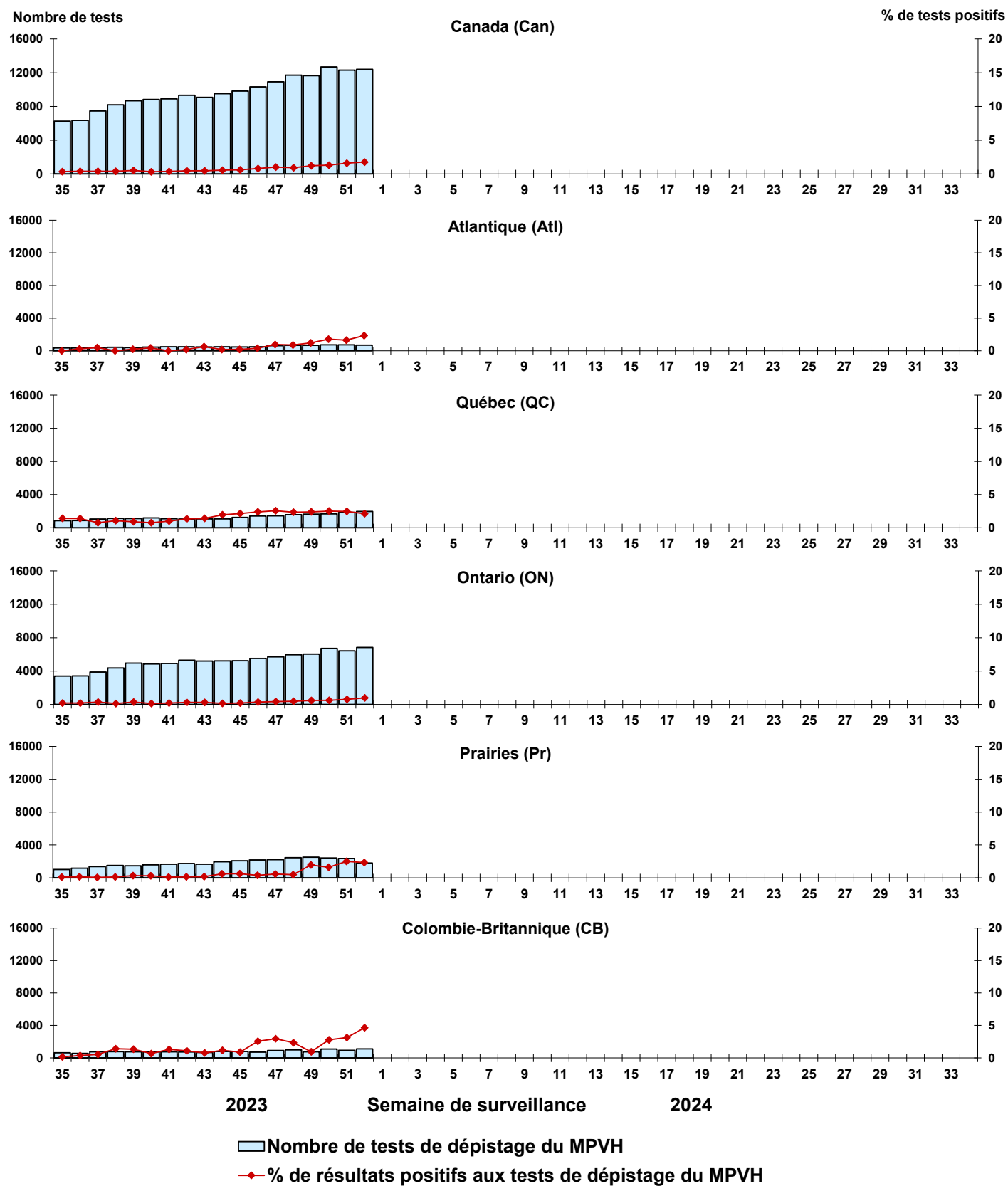
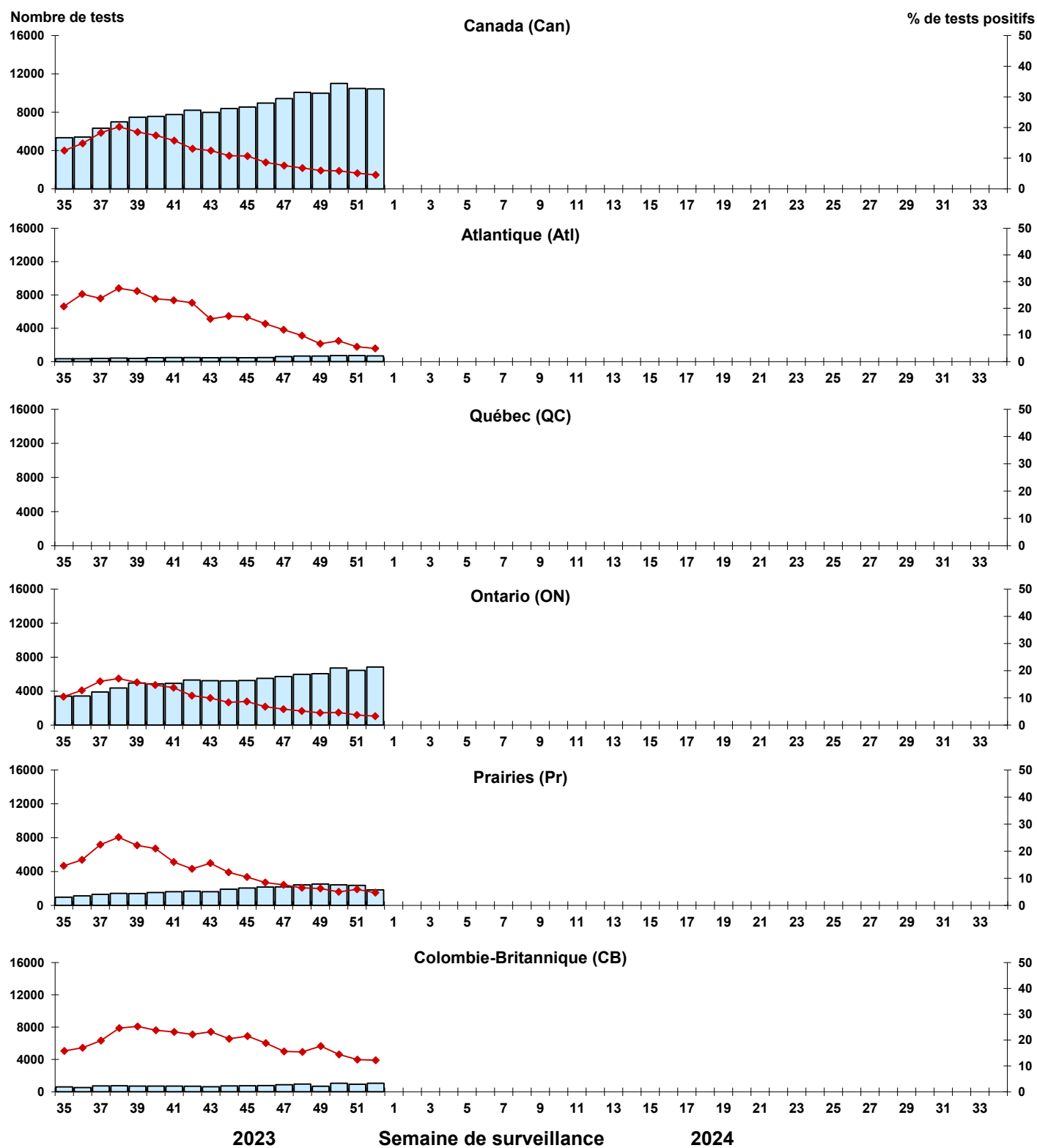


Figure 9 : Résultats positifs (%) aux tests de dépistage de l'entérovirus/du rhinovirus (EV/RV) au Canada par région et par semaine de surveillance



■ Nombre de tests de dépistage de l'EV/RV  
◆ % de résultats positifs aux tests de dépistage de l'EV/RV

Figure 10 : Résultats positifs (%) aux tests de dépistage du coronavirus humain (HCoV) au Canada par région et par semaine de surveillance

