

MODÈLE D'ÉTABLISSEMENT ET D'INTÉGRATION DU CANADA

Corinne Prince

Direction générale des politiques de
l'établissement et de l'intégration

Le 24 juin 2019

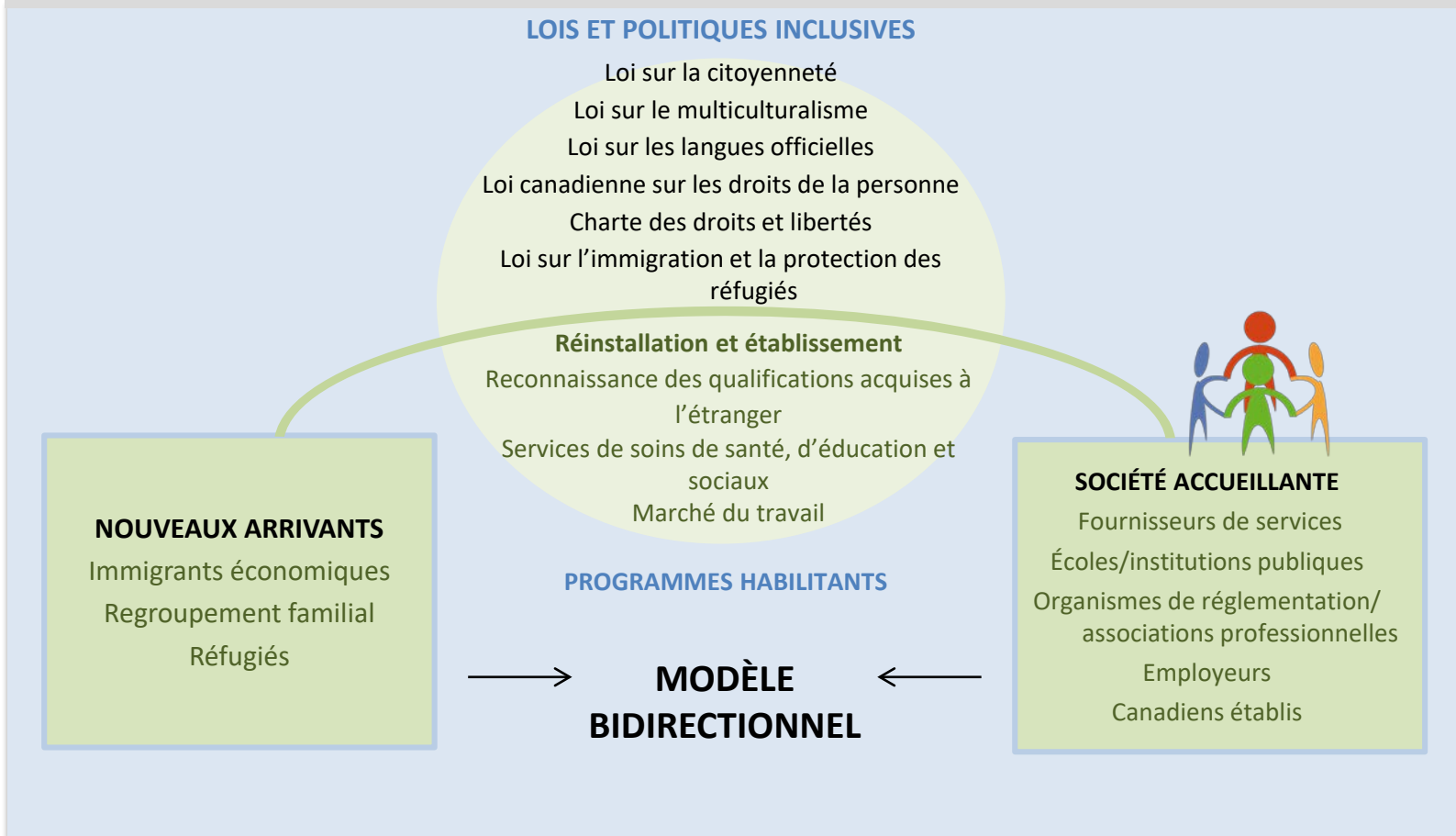


APERÇU

- Approche du Canada
- Gouvernance
- Programmes de réinstallation et d'établissement
- Résultats des immigrants
- Points préoccupants
- Perspectives d'avenir

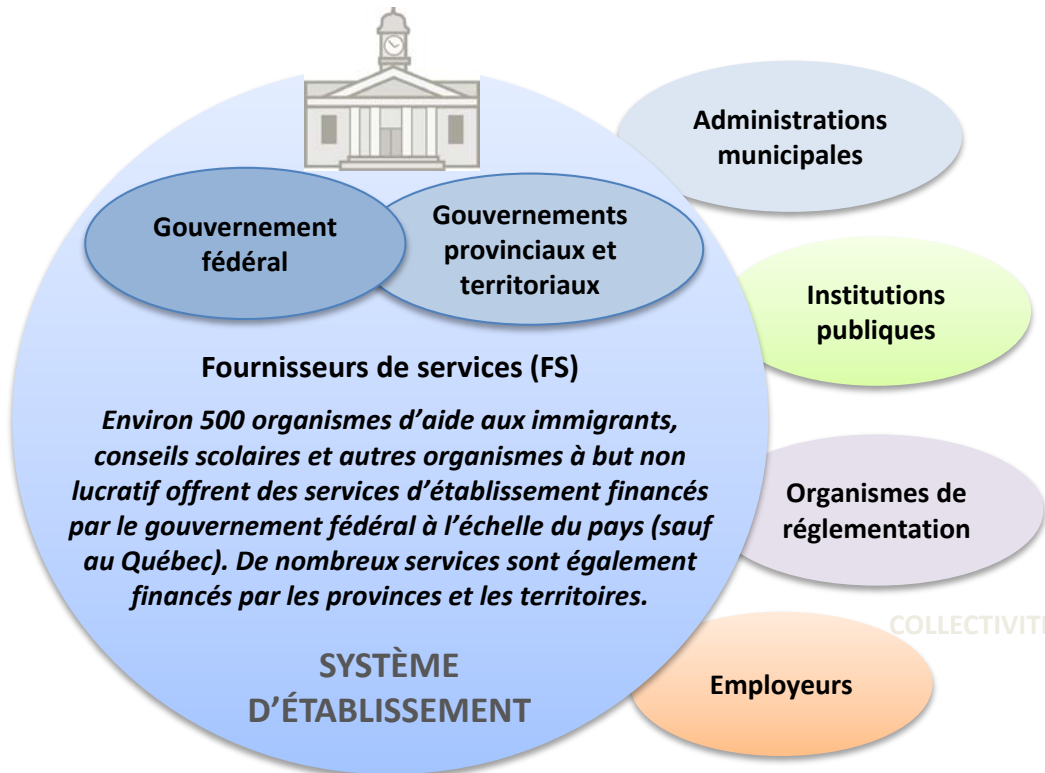
APPROCHE DU CANADA À L'ÉGARD DE L'INTÉGRATION DES IMMIGRANTS

Le modèle d'intégration des immigrants du Canada repose sur les efforts d'adaptation mutuelle tant par les nouveaux arrivants que par la société canadienne. **Des lois et politiques inclusives**, ainsi que des **programmes habilitants**, sont en place afin de soutenir ce modèle.



ÉTABLISSEMENT/INTÉGRATION – GOUVERNANCE

En vertu de la *Loi constitutionnelle du Canada*, les gouvernements fédéral, provinciaux et territoriaux peuvent créer des lois relatives à l'immigration, mais le gouvernement fédéral est l'autorité suprême en la matière.



- Le gouvernement fédéral est responsable de la **citoyenneté, du multiculturalisme, du patrimoine, de la santé publique, de la sécurité publique, de la sécurité du revenu** et de la **justice**.

- Les gouvernements provinciaux et territoriaux sont responsables de **l'éducation, de la santé et des services sociaux**.

Les municipalités forment des partenariats locaux en matière d'immigration à l'aide de fonds du gouvernement fédéral.

Les établissements d'enseignement sont des partenaires pour la formation linguistique et d'autres services d'établissement (p. ex. travailleurs de l'établissement dans les écoles).

Les employeurs sont essentiels à l'accès par les immigrants au marché du travail et se joignent à des partenariats locaux en matière d'immigration et à des conseils pour l'emploi des immigrants.

*L'investissement fédéral dans l'établissement des résidents permanents admissibles hors Québec s'élève à **779 millions de dollars pour 2019-2020**. Une subvention fédérale distincte octroyée au gouvernement du Québec couvre les services d'établissement et de réinstallation et les frais administratifs dont le Québec est responsable.*

Les citoyens canadiens, les résidents temporaires et les demandeurs d'asile ne sont pas admissibles aux services fédéraux, mais ont accès aux services d'établissement financés par certaines provinces et certains territoires.

SERVICES DE RÉINSTALLATION ET D'ÉTABLISSEMENT : UN APERÇU

Le Programme d'établissement d'IRCC offre les services aux résidents permanents admissibles, tandis que l'aide à la réinstallation est offerte aux réfugiés pris en charge par le gouvernement (RPG).

Immigrants de la catégorie économique :

Renseignements pour soutenir la préparation à l'emploi, le réseautage, la marche à suivre pour obtenir un permis d'exercer et les relations avec les organismes de réglementation et les employeurs.

Réfugiés/immigrants admis pour des motifs d'ordre humanitaire :

Renseignements pour les préparer aux difficultés initiales liées à l'établissement et les aider à entrer en contact avec des sources de soutien au pays.

SERVICES AVANT L'ARRIVÉE

Évaluation des besoins et des atouts/aiguillage

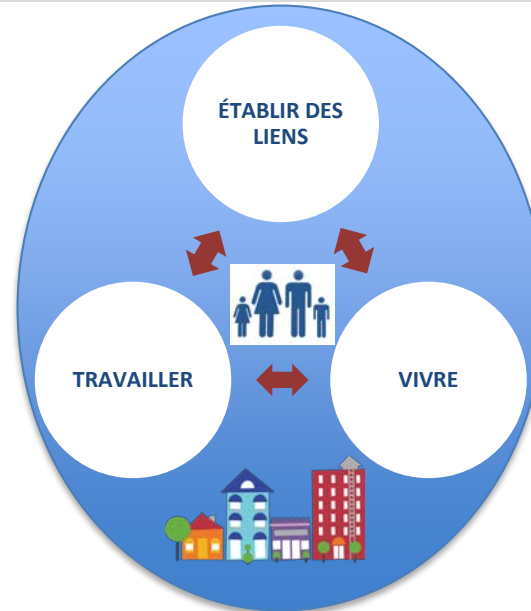
Évaluer les besoins et les atouts des nouveaux arrivants et aiguiller ces derniers vers des services sociaux, économiques, culturels, d'éducation et de santé.

Apprentissage de la langue

Évaluation linguistique et formation en ligne et en personne, allant de l'alphabétisation aux niveaux avancés.

Services de soutien

Services visant à aider les nouveaux arrivants à avoir accès à des services d'établissement (garde d'enfants, aide au transport).



COLLECTIVITÉ

Aide à la réinstallation

Services de soutien à la transition offerts aux RPG pendant six semaines ou plus (p. ex. accueil, hébergement temporaire et aide pour trouver un logement à long terme) et soutien du revenu pendant une période maximale d'un an.

APRÈS L'ARRIVÉE : SERVICES DIRECTS

APRÈS L'ARRIVÉE : SERVICES INDIRECTS

Information/orientation

Permettre aux nouveaux arrivants d'explorer les services, de trouver un emploi et de participer pleinement.

Connexions communautaires

Intégrer aux institutions publiques (p. ex. écoles) des services destinés aux nouveaux arrivants et mobiliser les partenaires communautaires par l'entremise de réseaux.

Emploi

Méthodes de recherche d'emploi, réseautage, mentorat, stages, préparation à l'évaluation des titres de compétences étrangers.

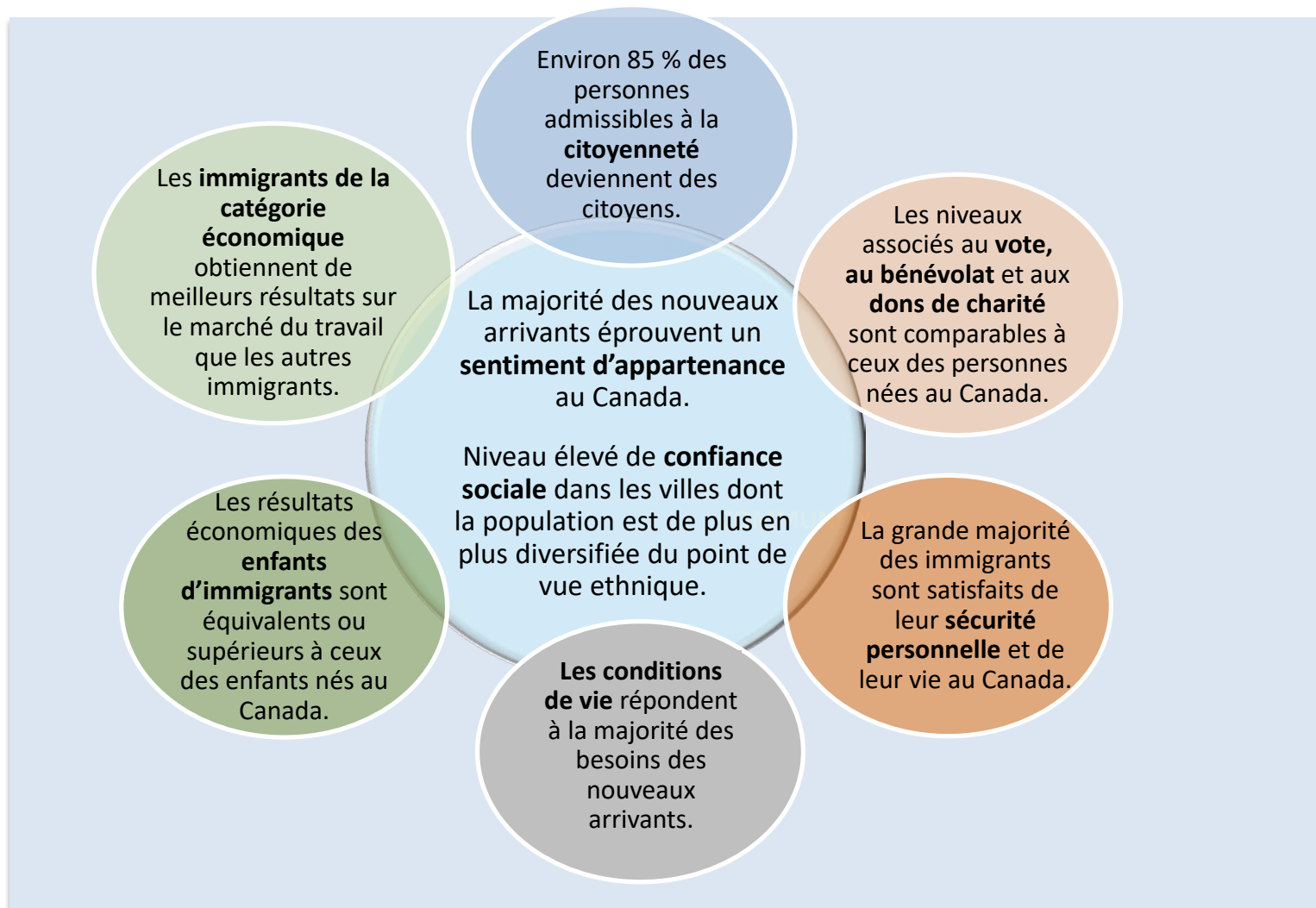
SERVICES DESTINÉS À LA POPULATION EN GÉNÉRAL

Partenariats locaux en matière d'immigration (PLI)/Réseaux en immigration francophone (RIF) :

Partenariats communautaires pour la planification, la coordination et le renforcement des capacités à l'échelle locale.

RÉSULTATS DES IMMIGRANTS : EN BREF

Dans l'ensemble, l'histoire relative à l'intégration des immigrants au Canada est positive. Ce qui fait le succès du Canada est le niveau élevé d'intégration sociale et civique des immigrants.



CERTAINS POINTS PRÉOCCUPANTS

Bien que l'histoire de l'intégration des immigrants au Canada soit positive, il y a des points préoccupants.

Économique

- **Sécurité économique** : Bien que certains immigrants de la catégorie économique aient des revenus supérieurs à la moyenne canadienne, bon nombre d'immigrants (p. ex. les immigrants de la catégorie du regroupement familial et les réfugiés) ont un revenu initial faible et mettent beaucoup de temps à rattraper aux personnes nées au Canada.
- **Emploi adéquat** : De nombreux immigrants qui ont été sélectionnés pour leur réussite sur le marché du travail n'obtiennent pas un emploi à la mesure de leurs compétences.

Social

- **Vulnérabilité** : Certains immigrants risquent de ne pas remplir les critères minimaux relatifs à une intégration réussie en raison d'obstacles multiples liés à leur parcours de migration, à une faiblesse du capital humain et aux attributs démographiques. Bon nombre de réfugiés, de femmes, d'aînés immigrants et de membres de minorités visibles sont plus susceptibles de se heurter à des obstacles comme le **faible revenu, l'isolement social, la santé précaire et l'accès à un logement abordable et convenable**.
- **Jeunes** : Tirillés entre la culture traditionnelle et la culture dominante, les jeunes immigrants se heurtent à des obstacles propres à l'école et dans la collectivité en général. En fonction d'un ensemble de circonstances, certains jeunes immigrants ont des taux de décrochage scolaire élevés et risquent de se sentir marginalisés.

Sociétal

- **Liens sociaux** : La plupart des nouveaux arrivants dépendent de leur famille et de leurs amis après leur arrivée. Les liens avec les institutions, les collectivités et les employeurs, qui peuvent contribuer à accélérer l'intégration économique et sociale, ne sont pas établis assez rapidement.
- **Coordination des politiques** : Tous les acteurs sociétaux ne collaborent pas afin d'assurer un continuum fluide de services de soutien offerts aux nouveaux arrivants, y compris aux groupes vulnérables.

PERSPECTIVES D'AVENIR

Le Canada continuera de collaborer avec ses partenaires gouvernementaux et la société civile afin de maximiser les avantages de l'immigration tout en atténuant la vulnérabilité.

- Mais il a de nombreux défis à relever.
 - **Besoins des nouveaux arrivants.** De plus en plus de nouveaux arrivants ont des besoins complexes en matière d'établissement – faible niveau d'alphabétisation, connaissance limitée ou inexistante du français ou de l'anglais, diplômés étrangers liés à divers systèmes d'éducation – et cela crée une pression accrue sur les services d'établissement et les autres services publics.
 - **Tendances mondiales en matière de migration.** Un contexte mondial en évolution qui entraîne une augmentation du nombre de populations déplacées et de réfugiés vulnérables sera un défis pour la capacité du Canada de s'adapter.
 - **Confiance du public.** Les nouvelles menaces à la sécurité nationale qui émergent de la dynamique géopolitique, de même que l'augmentation de la migration irrégulière, peuvent nuire à la confiance du public dans l'approche du Canada à l'égard de l'immigration.
- Le temps nous dira comment le modèle du Canada nous permettra de relever les défis de l'avenir.